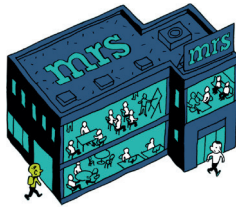


Pour la réinsertion, contre la récidive

mrs / mouvement pour la réinsertion sociale





Pour la réinsertion, contre la récidive

*Il y a 50 ans, **Jean Schewin**, ancien juge de l'application des peines et président de chambre à la cour d'appel de Paris, était persuadé de l'importance de la prise en charge des détenus à leur sortie de prison pour éviter la récidive. Il avait la conviction que la société civile avait un rôle à jouer aux côtés des services publics.*

Il a alors créé le mrs.



12, rue Charles Fourier 75013 PARIS
mrssiège@mrsasso.fr www.mrsasso.fr

Nos défis dans un contexte toujours difficile

La vision de notre fondateur est toujours d'actualité. Les condamnés ou les libérés que nous rencontrons sont confrontés à de nombreuses difficultés et la préparation à la sortie de détention est encore insuffisante pour pouvoir toutes les surmonter :

- un état de santé physique et mentale souvent fragile qui ne les rend pas facilement aptes à s'organiser pour leur avenir ; plus de 50% des personnes accueillies déclarent être suivies pour des troubles du comportement, troubles psychologiques ou psychiatriques
- une multiplicité de démarches administratives et des délais d'attente des résultats, comme par exemple l'établissement de la carte nationale d'identité ou la mise en route des minima sociaux
- un accès problématique à un logement qui puisse constituer un lieu d'intimité et de stabilisation
- un accès à l'emploi encore chaotique et la persistance d'obstacles pour l'accès aux emplois publics des personnes condamnées alors que le secteur public devrait donner l'exemple de la réinsertion par le travail.

Nous continuons à penser qu'agir pour aider les détenus à affronter l'ensemble de ces difficultés est la clé d'une réinsertion dans la société.



Nos résultats renforcent
notre ambition :
nous nous mobilisons
auprès des personnes
à leur sortie de prison pour
faciliter leur réinsertion
et éviter la récidive !

~~~~~

**Avec un coup de pouce au bon moment, chaque libéré peut saisir sa chance pour retrouver une place dans la société.**

**Tous ensemble, nous contribuons à une société plus harmonieuse en aidant à la réinsertion et en prévenant la récidive.**

# Notre réponse, c'est l'action concrète auprès des sortants de prison

*Pendant son incarcération, un détenu perd souvent ses repères. Il se trouve déconnecté de la société. Toute démarche lui est ou lui semble difficile. Or il a besoin de papiers administratifs à jour, d'un logement et d'un travail pour retrouver une place dans la société : les trois sont liés. S'il n'y arrive pas, il y a risque de rechute.*

*Nous rencontrons les personnes que nous accueillons au moment clé de la sortie de prison, si possible quelque temps avant ou sinon juste après. Nous leur proposons un suivi individualisé pour leurs démarches administratives, leur recherche d'hébergement et leur recherche d'emploi ainsi qu'une orientation sur les questions de santé.*

## **1 / Pour initier les démarches administratives, l'élection de domicile est indispensable :**

- une adresse unique pour les papiers d'identité, la couverture sociale, le RSA ... service utilisé par près de 75% des accueillis
- le mrs peut proposer des aides matérielles, comme téléphone et titres de transport, pour faciliter ces démarches.

## **2 / Notre action pour l'hébergement a deux volets :**

- constitution de dossiers pour accéder à un hébergement ou un logement chez des partenaires
- proposition d'hébergement dans une des chambres louées par le mrs dans des hôtels meublés ; cette offre bénéficie chaque année pour une durée de quelques semaines à plusieurs mois à une centaine d'accueillis qui présentent des capacités d'insertion professionnelle à court ou moyen terme.

Toutes les personnes hébergées sont accompagnées vers une solution plus pérenne : centre d'hébergement et de réinsertion sociale (CHRS) ou logement autonome, en fonction de leur capacité et de leur degré d'autonomie.



### 3 / Notre action pour l'insertion professionnelle repose sur trois éléments :

- la coopération avec les services publics de l'emploi : Pôle Emploi, Mission locale (pour les jeunes de moins de 26 ans) et Pôle Emploi insertion sont les organismes référents pour chaque demandeur d'emploi quel que soit son parcours
- un dialogue approfondi avec chaque personne accueillie qui doit permettre autant une valorisation de la personne, quel que soit le parcours effectué, que la définition de premières pistes d'orientation possibles, en particulier dans le secteur de l'insertion. Le CV type mis à disposition de chacun est un outil simple à mettre en œuvre lors des entretiens
- la recherche d'opportunités et la réponse à des offres d'emploi transmises par les différents partenaires et les contacts établis directement avec eux.

### Cette action se développe actuellement grâce :

- à un renforcement de nos partenariats avec des associations, telles que le SPILE (sortir de prison, intégrer l'entreprise) ainsi qu'avec des entreprises privées et des entreprises d'insertion
- à un renforcement de la formation de nos accueillants
- au dispositif d'aide au financement du permis de conduire lancé grâce à des fonds privés, et très utile pour trouver un emploi
- à nos financeurs privés.

### 4 / Sur la question sensible de la santé :

- nous écoutons les accueillis, les incitons à prendre en charge leur santé et les orientons vers un partenaire adapté.



## Notre façon de faire

*Donner un cadre et accompagner vers  
l'autonomie les sortants de prison.  
Pour nous c'est la meilleure solution pour  
qu'ils prennent leur avenir en main.*

Ils sont les accueillis et nous, les accueillants des 4 antennes (Paris, Nanterre, Bobigny, Créteil), veillons à avoir avec eux des entretiens de qualité empreints d'empathie, une écoute attentive, un dialogue vrai.

C'est indispensable pour qu'accueilli et accueillant travaillent ensemble en vue de la réinsertion.

Depuis sa création, avec en 1970 **1** seule antenne et **6** bénévoles, le mrs est resté fidèle à ses valeurs d'origine -**bienveillance et exigence**- mais aussi au choix d'une action essentiellement fondée sur le bénévolat de ses équipes, traduisant un engagement citoyen aux côtés des acteurs institutionnels de la réinsertion, les services pénitentiaires d'insertion et de probation (SPIP) tout en ayant recours à des postures et savoir-faire complémentaires de ceux du service public.

*Notre accompagnement est formalisé dans un  
contrat de suivi qui contient les engagements  
respectifs des accueillis et du mrs.*



## *Notre compétence et notre valeur ajoutée*

---

Bénévoles de tous horizons, nous apportons notre expérience, notre temps, notre motivation et notre souplesse d'intervention. Nous avons une « période d'essai » et une formation continue.

Nous sommes soutenus dans notre action par des éducateurs spécialisés salariés.

Nous aimons dire que nous sommes des « bénévoles professionnalisés ».

## *Notre périmètre d'intervention*

---



## *Nos équipes*

---

50 bénévoles dont

36 sur le terrain

3 salariés

## *Nos partenaires institutionnels*

---

Issus de la société civile, nous intervenons entre la justice et la société. Nous agissons en complément des services publics : les services pénitentiaires d'insertion et de probation (SPIP), qui s'occupent en priorité des obligations judiciaires, et les services intégrés d'accueil et d'orientation (SIAO), qui ont pour mission d'orienter vers un dispositif d'hébergement adapté les personnes sans domicile ou risquant de l'être.

Nous travaillons également avec les services de l'emploi et les services sociaux des départements et des communes.

## Nos chiffres clés annuels

- **1000** personnes rencontrées en entretiens individuels
- **3400** entretiens
- **550** domiciliations administratives
- **100** personnes hébergées dans des chambres du mrs
- **12800** nuitées
- **85%** des personnes accueillies accompagnées pour leur recherche d'emploi
- **6** candidats reçus au permis de conduire
- un budget de **560 000€**
- des recettes provenant à **70%** de fonds publics et **30%** de financements privés avec des frais de fonctionnement maîtrisés permettant d'affecter plus de **90%** des dépenses aux actions de réinsertion

## Nos résultats

- **70%** des personnes hébergées par le mrs accèdent ensuite à un logement plus pérenne
- **72%** des personnes hébergées par le mrs trouvent une formation ou un emploi

# *Nos programmes permanents*

*A vous qui voulez faire un don pour une cause utile, nous proposons des programmes en faveur de la réinsertion des sortants de prison, ainsi que la contribution à une action structurelle.*

## **1 / Le programme d'aide “une chambre pour l'emploi”**

**Six mois d'hébergement dans une de nos chambres, une aide au transport et une aide alimentaire en attendant de percevoir le RSA, c'est 6 600€.**

**Avec 1 100€, vous financez un mois de ce programme ; avec 550€, vous financez 15 jours de ce programme.**

Pour une personne sortant de prison :

- c'est la possibilité de se poser, se stabiliser et retrouver une intimité
- c'est six mois pour engager sa réinsertion en faisant ses démarches administratives, en précisant son projet professionnel et en le démarrant.

*La chambre est un véritable tremplin pour son insertion professionnelle*

Les résultats l'attestent :

- 72% des personnes hébergées par le mrs trouvent une formation ou un emploi
- moins de 25% des personnes non hébergées trouvent une formation ou un emploi.

## **2 / Le programme d'aide “un permis de conduire vers l'emploi”**

**Un permis de conduire, c'est 1 100€. Avec 11 000€, vous financez 10 permis.**

Pour une personne sortant de prison :

- c'est un objectif concret, motivant et valorisant
- c'est un diplôme qui renforce fortement ses chances de trouver un emploi

Les résultats sont très satisfaisants :

- plus de 80 % des lauréats du permis de conduire ont décroché un emploi ou évolué positivement dans leur emploi.

**3 / Et pour contribuer à l'action structurelle « un travailleur social pour le mrs », fonction clé pour le suivi de l'hébergement et le partenariat avec les organismes sociaux et institutionnels, contactez-nous.**

## Le témoignage d'une bénévole,

*“ je retrouve au mrs le plaisir positif du travail ,”*

Deux ans après sa retraite, Michelle Bucillat, médecin du travail pour les usines de la banlieue sud de Paris se met en quête d'un travail bénévole. Un peu par hasard, elle croise le mrs.

*“ J'ai été vraiment séduite par l'accueil et j'étais curieuse de découvrir un milieu et une population qui m'étaient alors totalement inconnus. Un peu effrayée au début par ce monde nouveau, par tout ce qu'il fallait savoir pour aider à la réinsertion. J'avais l'impression de patauger, mais très vite, j'ai bénéficié de plusieurs formations de qualité. Grâce à la facilité de relations avec les bénévoles chevronnés, je ne me suis pas du tout sentie perdue.*

*Au mrs, j'ai trouvé une ambiance très agréable, solidaire. Tous participent à l'ensemble des tâches, qu'elles soient parfois un peu ingrates comme le tri du courrier reçu par les accueillis ou plus riches car touchant à l'humain au cours des entretiens avec les sortants de prison.*

*Ai-je connu le stress ?*

*En fait j'ai été surprise par cette population carcérale. Malgré des parcours difficiles, on y découvre très souvent au cours de la relation qui se noue une forme de richesse. Et si nos efforts n'aboutissent pas toujours au résultat espéré, certains accueillis disparaissant ou retournant en prison, j'ai connu d'autres expériences qui m'ont rendue joyeuse.*

*La vérité ?*

*Je vais au mrs avec le sentiment que j'avais à mon travail durant mes années heureuses. J'étais super contente. Au mrs, je retrouve exactement cela avec parfois une légère appréhension quand je dois affronter un problème particulier.*

*Je consacre au mrs quatre demi-journées par semaine.*

*Ce travail est un enrichissement.*

*Qu'en pensent mes enfants ?*

*Ils s'intéressent. Ils sont un peu fiers, ils me valorisent. ,”*

## *Appel aux bénévoles : formation assurée, convivialité garantie*

**Vous qui êtes intéressés par la réinsertion des anciens détenus et souhaitez donner du temps à une action concrète et utile, venez nous rejoindre !**

Votre engagement sera de deux demi-journées par semaine environ.

Vos compétences seront les bienvenues pour

- accueillir les sortants de prison, les écouter, les accompagner dans leurs démarches administratives, leur recherche d'hébergement et leur réinsertion professionnelle
- apporter un appui dans les tâches administratives et de communication.

Vous bénéficierez d'une formation à votre arrivée et en continu.

Vous rencontrerez d'autres bénévoles motivés et participerez à des expériences enrichissantes .

## *Appel aux dons\* et au mécénat : une action sociétale à fort impact*

**A titre personnel ou dans le cadre de votre entreprise, financièrement ou en mécénat de compétences, soutenez-nous !**

Particuliers, entreprises, fondations d'entreprises, fondations familiales, vous avez envie de contribuer à une action sociétale à fort impact, apportez-nous votre aide. Nos besoins sont multiples et récurrents, financièrement et humainement.

\*Tous les dons donnent lieu à l'envoi d'un reçu fiscal. Ils sont déductibles fiscalement. Pour les particuliers, c'est une réduction d'impôt de 66 % du montant de la donation dans la limite de 20 % du revenu imposable et pour les entreprises c'est une réduction d'impôt de 60 % du montant de la donation dans la limite de 0,5 % du chiffre d'affaires.



## *Notre ambition* pour le futur

Développer notre capacité d'hébergement dans les hôtels meublés.  
Diversifier notre offre de logement en partenariat avec des bailleurs sociaux et des propriétaires privés.

Augmenter le nombre de réinsertions professionnelles réussies :  
renforcer l'accompagnement individuel  
organiser un système de tutorat  
nouer des partenariats avec des entreprises  
favoriser l'obtention des permis de conduire.

Moderniser nos outils informatiques et notre communication.

**Nous devons trouver les moyens de notre ambition,  
moyens financiers et moyens humains.**

**Retrouvez-nous sur notre site [www.mrsasso.fr](http://www.mrsasso.fr) et visionnez  
notre film « mrs en action » qui vous permettra de découvrir  
à travers des témoignages de bénévoles, d'accueillis  
et de partenaires l'ensemble de nos actions.**





[www.mrsasso.fr](http://www.mrsasso.fr)